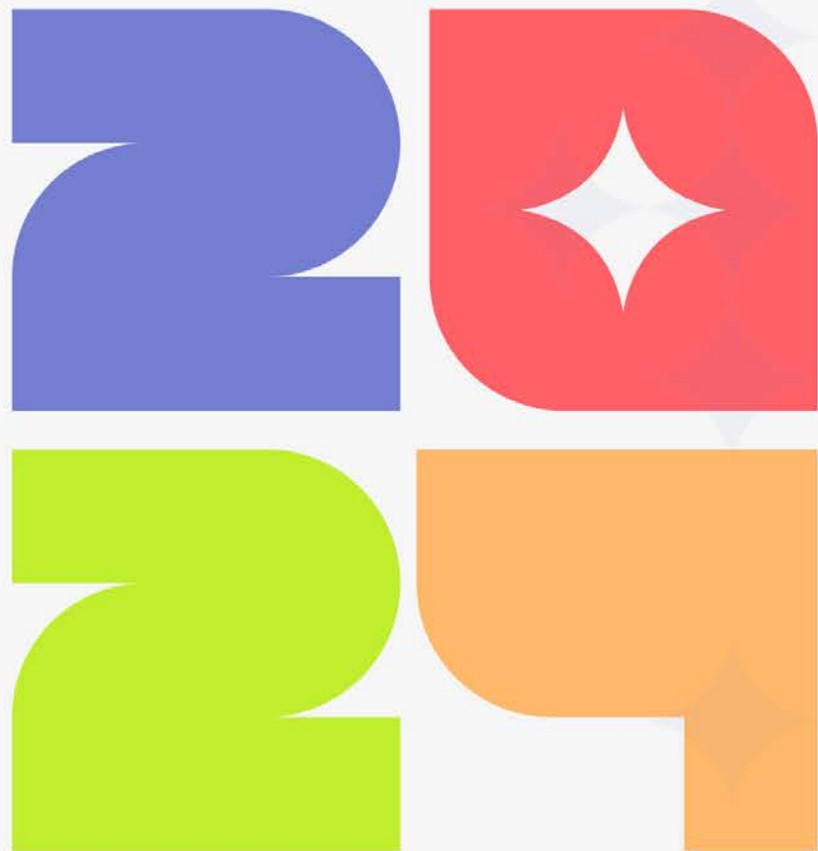


ГБУДО «Областной Центр дополнительного образования детей»



ОЦДОД  
дополнительное  
образование

[ocdod74.ru](http://ocdod74.ru)

**«Безопасное использование средств индивидуальной мобильности»**

# СИМ - средство индивидуальной мобильности

«Средство индивидуальной мобильности» - транспортное средство, имеющее одно или несколько колес (роликов), предназначенное для индивидуального передвижения человека посредством использования двигателя (двигателей) (электросамокаты, электроскейтборды, гироскутеры, сегвеи, моноколеса и иные аналогичные средства).



# СИМ - средство индивидуальной мобильности

**В данном определении есть несколько важных моментов:**

- Средство индивидуальной мобильности является транспортным средством. А это означает, что все пункты ПДД, в которых используется термин «транспортное средство», относятся и к СИМ. При этом, СИМ не относятся к механическим транспортным средствам. То есть все пункты ПДД, в которых указаны «механические транспортные средства» на СИМ не распространяются.
- Средство индивидуальной мобильности должно иметь как минимум одно колесо и как минимум один двигатель. Максимальное количество колес и двигателей не ограничено. Нет также и ограничений по максимальной мощности двигателя.
- СИМ предназначено для индивидуального передвижения.
- Двигатель средства индивидуальной мобильности не обязательно должен быть электрическим. То есть, возможны и другие типы двигателя.

## Электросамокат

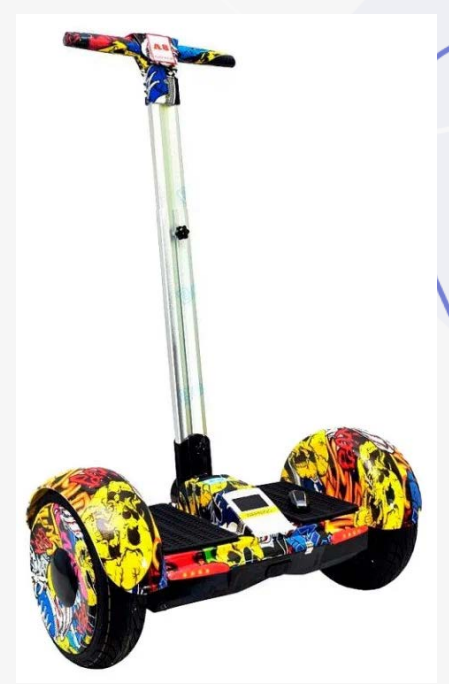
Его основное отличие от механического самоката состоит в наличии электродвигателя и аккумуляторной батареи. Крутящий момент может передаваться от электродвигателя к колесам с помощью цепи (как у мотоциклов, мопедов и велосипедов). Либо самокат приводится в движение с помощью так называемого мотора-колеса (когда электродвигатель размещается непосредственно в самом колесе). Регулировать скорость электросамоката нужно при помощи специальных рычагов – газа и тормоза. Важно не нажимать на них резко. Для поворота необходимо слегка наклониться в нужную сторону и немного повернуть руль.



## Сегвей

Электрическое самобалансирующееся средство передвижения с двумя колесами, расположенными по обе стороны от пользователя. Внешне сегвей похож на колесницу. Индикаторы равновесия, которые находятся на панели платформы, информируют, когда можно безопасно встать на сегвей. Зеленый цвет индикаторов означает, что сегвей готов к движению. Многочисленные датчики непрерывно работают и обеспечивают равновесие. Если в системе произойдет сбой, сегвей даст об этом знать вибрацией платформы, звуковым сигналом и информацией на контроллере (электронный ключ или пульт).

Чтобы начать движение на сегвее, необходимо наклонить корпус вперед, причем при увеличении угла наклона повышается скорость передвижения. Отклонив тело назад, можно замедлить, остановить сегвей или двигаться задним ходом. Развороты осуществляются посредством наклона влево-вправо специального руля.





## Гироскутер

Электрическое самобалансирующееся средство передвижения, выполненное в форме двух соединенных поперечных площадок для ступней, подвижных относительно друг друга, с колесами по бокам.

Управление гироскутером осуществляется посредством перемещения массы тела из стороны в сторону. Для движения вперед нужно наклониться в соответствующем направлении, для торможения и движения назад – наоборот. При переносе массы тела на одну ногу происходит включение только одного мотора, и гироскутер поворачивается.



## Моноколесо

Электрическое самобалансирующееся средство передвижения с одним колесом, по бокам которого крепятся подножки. Правила правления моноколесом достаточно простые.

При наклоне корпуса вперед моноколесо ускоряется, при наклоне назад – замедляется. Это происходит благодаря действию гироскопических датчиков, которые улавливают перемещение центра тяжести тела и, подавая сигнал двигателю, удерживают колесо в вертикальном положении.

Для того, чтобы осуществить поворот направо или налево, необходимо наклониться в соответствующую сторону.



## Электроскейтборд

Транспортное средство, предназначенное не столько для передвижения, сколько для активного отдыха. Второе название электроскейта – электролонгборд или электроборд. Его особенность заключается в комбинации традиционного инерционного скейта и устройства, работающего за счет электрической тяги.

При этом электроскейт экологичен, маневренен и прост в управлении.

В большинстве случаев, электроскейт движется и замедляется по командам отдаваемым дистанционным пультом управления. Что касается поворотов, то они происходят так же ровно, как и в обыкновенных скейтбордах.





Также важно понимать, что перечень транспортных средств является открытым (в определении указано «и иные аналогичные устройства»), то есть к СИМ могут быть отнесены и другие виды транспорта. Данное уточнение сделали на случай, если будут изобретены новые варианты небольшого транспорта.

**Для управления СИМ не нужно  
водительское удостоверение.**



# Где разрешено движение СИМ

Требования к передвижению лиц на СИМ установлены в зависимости от возраста.

## Лица до 7 лет

Движение лиц, использующих для передвижения СИМ, в возрасте до 7 лет должно осуществляться только в сопровождении взрослых:

- по тротуарам;
- по пешеходным дорожкам;
- по велопешеходным дорожкам (на стороне для движения пешеходов);
- в пределах пешеходных зон.



## Где разрешено движение СИМ



### Лица от 7 до 14 лет

Движение лиц, использующих для передвижения СИМ, в возрасте от 7 до 14 лет должно осуществляться только:

- по тротуарам;
- по пешеходным дорожкам;
- по велосипедным дорожкам;
- по велопешеходным дорожкам,
- в пределах пешеходных зон.



# Где разрешено движение СИМ

**Лица старше 14 лет**

Могут ездить на СИМ:

- по велосипедной дорожке;
- по велопешеходной дорожке;
- по проезжей части велосипедной зоны;
- по полосе для велосипедистов.



## Где разрешено движение СИМ

Помимо этого, допускается движение лиц в возрасте старше 14 лет, использующих для передвижения СИМ:

- **в пешеходной зоне** — в случае, если масса СИМ не превышает 35 кг;
- **по тротуару, пешеходной дорожке** — в случае, если масса СИМ не превышает 35 кг, и при соблюдении одного из следующих условий:
  - ✓ отсутствуют велосипедная и велопешеходная дорожки, полоса для велосипедистов либо отсутствует возможность двигаться по ним;
  - ✓ лицо, использующее для передвижения СИМ, сопровождает ребенка в возрасте до 14 лет, использующего для передвижения СИМ, или велосипедиста в возрасте до 14 лет;
- **по обочине** — в случае, если отсутствуют велосипедная и велопешеходная дорожки, полоса для велосипедистов, тротуар, пешеходная дорожка либо отсутствует возможность двигаться по ним;

## Где разрешено движение СИМ

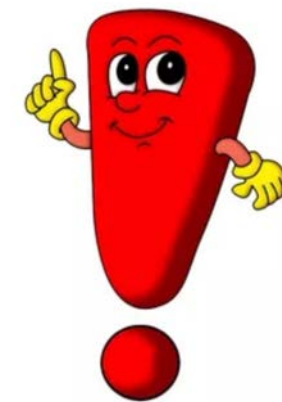
- по правому краю проезжей части дороги при соблюдении одновременно следующих условий:

- ✓ отсутствуют велосипедная и велопешеходная дорожки, полоса для велосипедистов, тротуар, пешеходная дорожка, обочина либо отсутствует возможность двигаться по ним;
- ✓ на дороге разрешено движение транспортных средств со скоростью не более 60 км/ч, а также движение велосипедов;
- ✓ средство индивидуальной мобильности оборудовано тормозной системой, звуковым сигналом, световозвращателями белого цвета спереди, оранжевого или красного цвета с боковых сторон, красного цвета сзади, фарой (фонарем) белого цвета спереди.

В случае движения по правому краю проезжей части оно должно осуществляться только в один ряд, по ходу движения транспортных средств. В случае если водитель СИМ спешится, он также должен двигаться по ходу движения транспортных средств, в отличие от пешехода. При этом лицам, использующим для передвижения СИМ, запрещаются обгон или объезд с левой стороны транспортного средства.



# Где разрешено движение СИМ



## Ограничение скорости СИМ

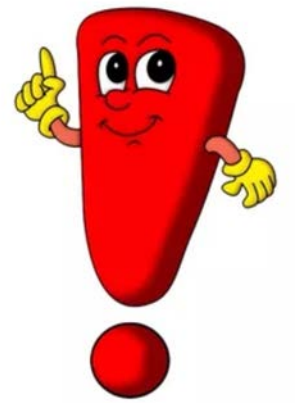
Движение лиц, использующих для передвижения СИМ, разрешается со скоростью не более 25 км/ч. Важно понимать, что 25 км/ч – это максимальная скорость, однако на некоторых участках дорог могут быть установлены дополнительные ограничения.

Например, в жилых зонах и на дворовых территориях любое транспортное средство (в том числе и СИМ) не должно превышать скорость 20 км/ч (пункт 10.2 ПДД).

Если движение лица, использующего для передвижения СИМ, по тротуару, пешеходной дорожке, обочине или в пределах пешеходных зон (включая велосипедные дорожки, находящиеся в пешеходных зонах) подвергает опасности или создает помехи для движения пешеходов, лицо, использующее для передвижения СИМ, должно спешиться или снизить скорость до скорости, не превышающей скорость движения пешеходов.

Во всех случаях совмещенного с пешеходами движения лиц, использующих для передвижения СИМ, пешеходы имеют приоритет.

## Кому должны уступать дорогу лица на СИМ?



**Лица, передвигающиеся на СИМ, должны уступать дорогу:**

- ✓ при выезде из жилой зоны – другим участникам дорожного движения;
- ✓ при пересечении проезжей части вне перекрестка – другим участникам дорожного движения, движущимся по ней.
- ✓ в жилой зоне – пешеходам (пешеходы могут двигаться как по тротуарам, так и по проезжей части, при этом пешеходы не должны создавать на проезжей части необоснованные помехи для движения лиц, использующих для передвижения СИМ);

## Дорожные знаки и таблички для СИМ



Специально для СИМ были введены новые знаки дорожного движения. Кроме того, было дополнено значение одного старого.

- Знак «Движение пешеходов запрещено»

Теперь этот знак запрещает движение пешеходов и водителей, использующих СИМ.

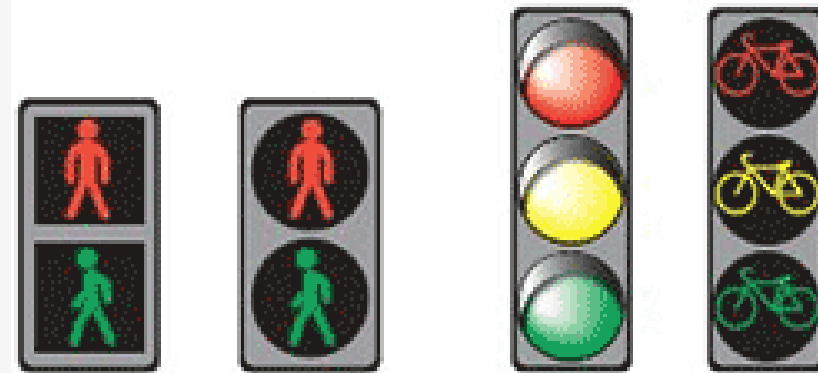
- Знак «Движение СИМ запрещено»

Такой знак ограничивает движение только СИМ. В отличие от других подобных указателей он запрещает движение в одну сторону, а не в обе.

- Знак «Вид транспортного средства» для СИМ

Существует специальная табличка, обозначающая СИМ. Она показывает, что находящийся над ней знак относится только к СИМ. Аналогичная табличка со словом «кроме» обозначает, что знак выше не касается СИМ.

## Светофоры для СИМ



Лица, использующие для передвижения СИМ, должны руководствоваться сигналами светофора:

- в виде силуэта пешехода — при движении по тротуару, пешеходной дорожке;
- в виде силуэта велосипеда – при движении по велосипедной, велопешеходной дорожкам, полосе для велосипедистов.

Для регулирования движения велосипедистов и лиц, использующих для передвижения СИМ, может использоваться также светофор с круглыми сигналами уменьшенного размера, дополненный прямоугольной табличкой белого цвета размером 200 x 200 мм с изображением велосипеда черного цвета.

Лица, использующие для передвижения СИМ, должны руководствоваться сигналами регулировщика для пешеходов.

## Обозначение СИМ



В светлое время суток на всех СИМ должны включаться фары ближнего света или дневные ходовые огни (п. 19.5 ПДД), а в темное время суток фары или фонари (п. 19.1 ПДД).



## Обозначение СИМ

При движении в темное время суток или в условиях недостаточной видимости лицам, использующим для передвижения средства индивидуальной мобильности рекомендуется, а вне населенных пунктов указанные лица обязаны иметь при себе предметы со световозвращающими элементами и обеспечивать видимость этих предметов водителями других транспортных средств.





## Защитная экипировка необходима!

Стоит надевать удобную не стесняющую движения одежду. На обуви не должно быть ремешков/шнурков, которые могут намотаться на колеса во время езды. Длинные волосы нужно убирать в пучок или косичку под шлем, используя мягкие резинки.

При использовании СИМ необходима защитная экипировка: велошлем, наколенники, налокотники, перчатки - это пассивная безопасность, которая при падении поможет избежать серьезных травм.



# Что запрещено при езде на СИМ?

**Лицам, использующим для передвижения средства индивидуальной мобильности, запрещено:**

- выезжать на автомагистрали;
- управлять СИМ (при наличии руля) не держась за руль хотя бы одной рукой;
- перевозить груз, который выступает более чем на 0,5 м по длине или ширине за габариты, или груз, мешающий управлению;
- перевозить пассажиров, если это не предусмотрено оборудованием или конструкцией СИМ;
- перевозить детей до 7 лет при отсутствии специально оборудованных для них мест;
- поворачивать налево или разворачиваться на дорогах с трамвайным движением и на дорогах, имеющих более одной полосы для движения в данном направлении (кроме случаев, когда из правой полосы разрешен поворот налево, и за исключением дорог, находящихся в велосипедных зонах);
- пересекать дорогу по пешеходным переходам;
- буксировать СИМы, а также буксировать СИМами, кроме буксировки прицепа, предназначенного для эксплуатации с СИМом;
- передвигаться в зоне действия знака 3.10 «Движение пешеходов запрещено».

# Что запрещено при езде на СИМ?

И в заключение об ответственности лиц, использующих для передвижения СИМ.

К нарушителям правил для СИМ будет применяться статья 12.29 КоАП «Нарушение ПДД пешеходом или иным лицом, участвующим в процессе дорожного движения». Штраф — 800 руб. или 1,5 тыс. руб., если нарушение совершено в состоянии опьянения.



Как видите правил дорожного движения для лиц, управляющих СИМ огромное количество, теперь надо все усвоить и применять на практике, не нарушать данные правила, а лучше стать образцовым пользователем СИМ, ведь от соблюдения ПДД зависит наша жизнь и здоровье.

Безопасных Вам дорог, будьте внимательны и осторожны!

